

## Käyttö- ja asennusohje **Trend**

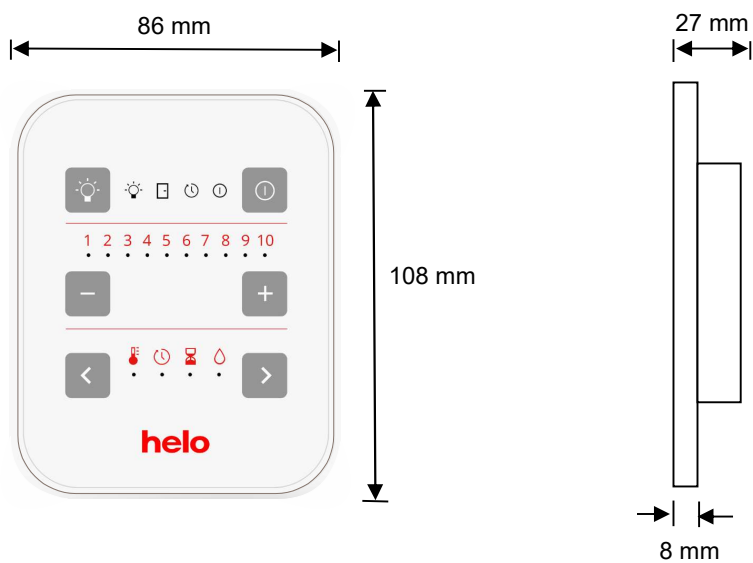
### OHJAUSKESKUS:

1601 - 31 (RA – 31)



Sisällys	Sivu
1. Yleistä	
1.1 Tarkista ennen saunomista	3
1.2 Yleistä ohjauspaneelista	3
1.3 Ohjauspaneelin asennus	3
2. Ohjauspaneelin käyttö	4
2.1 Ensimmäinen käynnistys	4
2.2 Ohjelman muuttaminen	4
2.3 Käynnistäminen	5
2.4 Lämpötilan asetus	5
2.5 Esiasetusajan asettaminen	5
2.6 Käyttöajan asettaminen	6
2.7 Ovikytkimen asennus ja toiminta	6
2.8 Ulkoisen ohjauksen käyttö	6
2.9 Virheilmoitukset	7
2.10 Trend ohjauspaneelin kytkentä piirikortille	7
3. ROHS	8

### Trend ohjauspaneelin mitat:



## 1. Yleistä

### 1.1 Tarkista ennen saunomista

1. Saunahuone on siinä kunnossa, että siellä voi sauna.
2. Ovi ja ikkuna on suljettu.
3. Kiukaassa on valmistajan suosittelemat kivet ja että lämpövastukset ovat kivien peitossa ja kivet harvaan ladottuja.
4. Miellyttävät, pehmeät löylyt saavutetaan noin 70 °C:n lämpötilassa. Höyryhuoneen lämpötila noin 45 °C.

Lisätietoa saunomisesta: [www.tylohelo.com](http://www.tylohelo.com)

HUOM! Keraamisia kiviä ei saa käyttää.

### 1.2 Yleistä ohjauspaneelista

Ohjauspaneeli voidaan asentaa saunaan / höyryhuoneeseen tai sen ulkopuolelle. Sijoitettaessa ohjauspaneeli saunaan, yläreuna saa olla enintään 900 mm:n korkeudella lattiasta. Ohjauspaneelin etäisyys kiukaaseen vähintään 300 mm.

Kiukaan pääkytkin sijaitsee kiukaan alareunassa tai kontaktorikotelossa. (Katso tarkemmat ohjeet kiukaiden ja kontaktorikoteloiden käyttöohjeista). Höyrygeneraattorin pääkytkin sijaitsee päädyn alareunassa.

Saunomisaika on yksityiskäytössä pisimmillään 6 tuntia. Laitos ja valvotussa käytössä 10 – 24 tuntia.

Lämpötilan säätö 20 – 110 °C.

Esiasetusaika 1 – 10 tuntia. Tarvitsee toimiakseen ovikytkimen, Helon tuotenumero 0043233, SSTL 8260371.

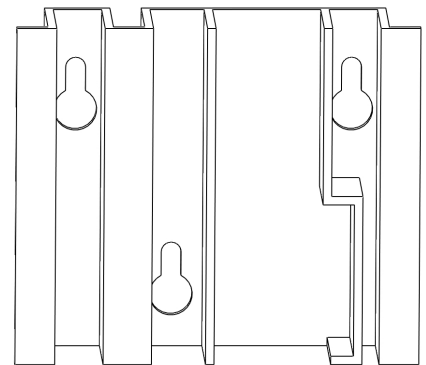
Ovikytkimen asennus löytyy kiukaan tai kontaktorikotelon asennus- ja käyttöohjeesta.

### 1.3 Ohjauspaneelin asennus

Asennuksen seinälle saa tehdä mukana tulevalla konsolilla tai mukana tulevalla kaksipuolisella tarralla. Konsolia käytettäessä ohjauspaneeli kiinnitetään konsoliin tarralla. Ohjauspaneelin asentamiseen suoraan seinälle tarvitaan 30 mm:n läpäreikä.

#### Asennus konsolin kanssa

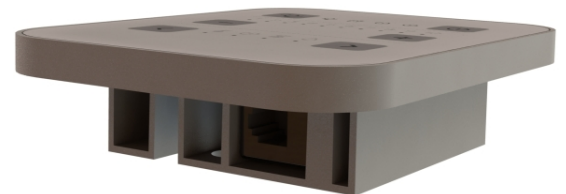
Käytä konsolia apuna ruuvireikien merkitsemisessä seinälle. Kierrä ruuvit kiinni siten, että konsoli on tukevasti kiinni mutta sen saa silti irrotettua. Ota konsoli pois seinältä. Käytä tarraa ohjauspaneelin kiinnittämisessä konsoliin. Muista sijoittaa kiinnitys kuvan mukaisesti (alhaalta katsottuna kielekkeen tulee olla vasemmalla).



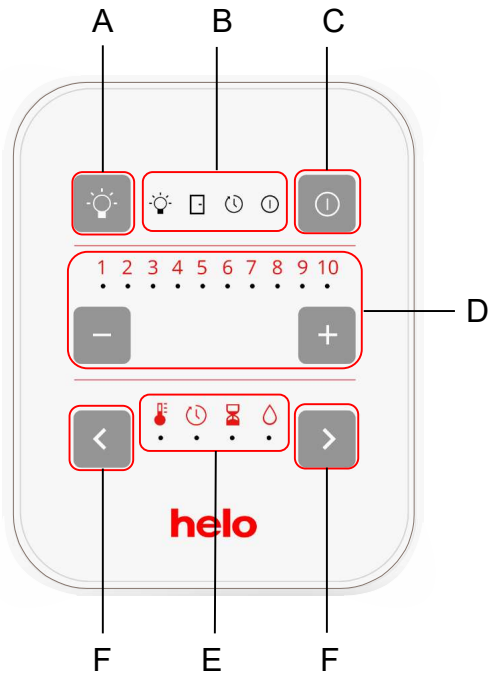
Kiinnitä konsoli mahdollisimman alas ohjauspaneeliin. Asenna paneeli seinälle. Käytä mukana tulevaa ohjauspaneelin johtoa ohjauspaneelin liittämiseen saunayksikköön. Jos ohjauspaneelin johto on liian pitkä, sen voi leikata sopivan mittaiseksi ja kytkeä adapteripiirikortin ruuvi-liittimiin.

#### Asennus ilman konsolia

Kiinnitä kaksipuolinen tarra ohjauspaneeliin. Ennen paneelin kiinnittämistä seinälle ohjauspaneeli on yhdistettävä laitteeseen ja tarkistettava, että kaikki toimii, ennen kuin ohjauspaneeli kiinnitetään seinälle pysyvästi. Sen jälkeen tarran suojoipaperi poistetaan. Ylimääräiseksi kosteussulukuksi voi laittaa silikonin ohjauspaneelin takana olevaan uraan. Kytke sen jälkeen ohjauspaneeli johdolla, pujota kontakti seinässä olevan reiän läpi ja paina ohjauspaneeli seinää vasten.



## 2. Ohjauspaneelin käyttö



- A. Valaistus – Sytyttää ja sammuttaa valaistuksen
- B. Valaistuksen, ovikytkimen, esivalinta-ajan ja kiukaan päällä olon merkkivalot.
- C. Käynnistys, sammutus ja vikatilaa ilmaisu
- D. Asettaa halutun arvon.
- E. Lämpötilan, esivalinta-ajan, käyttöajan tai kosteuden (ei käytössä nyt) valinnan asetus.
- F. Toiminnon valintapainikkeet.

Lämpötilalle ja käyttöajalle on 9 perusohjelmaa.

Ohjelma	Maksimi lämpötila	Maksimi käyttöaika
1	110 °C	6 h
2 *	110 °C	10 h
3 **	110 °C	24 h
4	90 °C	1 h
5 **	90 °C	24 h
6	55 °C	10 h
7	55 °C	24 h
8	52 °C	1 h
9	52 °C	24 h

\*) Ainoastaan laitoskäyttöön!

\*\*\*) Ainoastaan valvottuun laitoskäyttöön!

### 2.1 Ensimmäisen käynnistys

Ensimmäisen käynnistys tai sähkökatkon jälkeen merkkivalot (B) vilkkuvat. Ohjauspaneeli muodostaa yhteyttä kiukaan tai höyrygeneraattorin piirikortille. Kun yhteys on muodostettu, merkkivalot sammuvat.

Trend ohjauspaneelin tehdas asetus on ohjelma 1. Säädetty lämmittämään kiusta enintään 110 °C:n lämpötilaan, ja maksimikäyttöaika on 6 tuntiin. Lämpötilaa voi käytön aikana muuttaa. Päällä olo aikaa voi muuttaa kun kiuas tai höyrygeneraattori ei ole päällä.

### 2.2 Ohjelman muuttaminen:

- Pääkytkimestä pitää ottaa virta pois ja päälle jokaisen muuttamisen yhteydessä.
- Kytke virta kiukaan tai höyrygeneraattorin pääkytkimestä ja odota, että ohjauspaneelin ja kiukaan välille muodostuu yhteys (Ylin led rivi lakkaa vilkkumasta ja sammuu)  
Paina ja pidä alinta nuoli painiketta vasemmalla (<). Kiukaan vihreä päällä olo led vilkkuu n. 5 sekuntia, pidä kunnes vilkkuminen loppuu ja vihreä led palaa.  
Paina ja pidä alinta nuoli painiketta oikealla (>). Alarivin 3 punaista led merkkivaloa vilkkuvat n. 5 sekuntia, pidä kunnes vilkkuminen loppuu ja ledit palavat.  
Aseta haluamasi ohjelma painikkeilla + ja -. Ohjelma ilmoitetaan merkkivaloilla 1–10. Sauna käyttö 1–5, höyrygeneraattori käyttö 6-9. Vahvista Start-painikkeella (C).
- Ohjauspaneeli käynnistyy uudelleen n. 15 sekunnissa. Jos ohjelman muutos onnistui, yläarivin led valot (B) vilkkuvat, odota kunnes sammuvat. Ohjelmointi on valmis.

## 2.3 Käynnistäminen



Käynnistä kiuas tai höyrygeneraattori painamalla painiketta (C). Muistiin jää viimeisimmät lämpötilan ja käyttöajan asetukset. Käynnistymisen merkiksi syttyy (vihreä) merkkivalo alueelle (B).

Voit myös sammuttaa ennen käyttöajan päättymistä painamalla samaa painiketta uudelleen, merkkivalo sammuu.

## 2.4 Lämpötilan asetus



Valitse ensin lämpötila-asetus toiminnon valintapainikkeilla (F). Sen jälkeen voit valita haluamasi lämpötilan 1–10 painikkeilla – ja +. Ylläpidettävä lämpötila riippuu asetetusta maksimilämpötilasta. Ilmoitettu maksimilämpötila on tuntoelimestä mitattu maksimi säätölämpötila, joka poikkeaa saunan tai höyryhuoneen istumakorkeuden lämpötilasta. Lämpötilaa voi halutessa muuttaa kylpemisen aikana.

Kun haluttu lämpötila on asetettu ja kiuas tai höyrygeneraattori käynnistyy, asetetun lämpötilan ilmaisin palaa jatkuvasti ja nykyisen lämpötilan led merkkivalo vilkkuu. Kun nykyinen lämpötila saavuttaa asetetun arvon, ilmaisin lakkaa led merkkivalo vilkkumasta.

## 2.5 Esiasetusajan asettaminen



Kiukaan tai höyrygeneraattorin voi asettaa käynnistymään tietyn ajan kuluttua. Tämä toiminto **edellyttää**, että ovikytkin on asennettu (katso tarkemmat ohjeet ovikytkimen asennuksesta ja käytöstä kiukaan tai höyrygeneraattorin käyttöohjeesta). Käytä toiminnon valintapainikkeita (F) kellon symbolin valitsemiseen. Valitse sen jälkeen painikkeilla – ja + tuntimäärä, jonka kuluttua laite käynnistyy (1–10 tuntia). Aktivoi myöhäisempi käynnistys painamalla Start-painiketta (C).

Esiasetusajan käynnistykseen ilmaiseva symboli syttyy (kentässä B), ja valitun aikaviiveen merkkivalo alkaa vilkkua. Vilkkuva ilmaisin mittaa ja näyttää aina aikaa siihen, kun laite käynnistyy. Kun kiuas tai höyrygeneraattori käynnistyy, ohjauspaneeli alkaa automaattisesti näyttää asetettua lämpötilaa.

## 2.6 Käyttöajan asettaminen



Paina ensin toiminnon valintapainikkeita < > (F) käyttöajan asetuksen valintaan. Valitse sen jälkeen haluamasi käyttöaika 1–10 painikkeilla – ja +. Käyttöaika riippuu asetetusta maksimi käyttöajasta.

	Led merkkivalo (D)									
Maksimi käyttöaika	1	2	3	4	5	6	7	8	9	10
1 h	6 min	12 min	18 min	24 min	30 min	36 min	42 min	48 min	54 min	60 min
6 h	1 h	2 h	3 h	4 h	5 h	6 h	-	-	-	-
10 h	1 h	2 h	3 h	4 h	5 h	6 h	7 h	8 h	9 h	10 h
24 h	2 h 30 min	5 h	7 h 30 min	10 h	12 h	14 h 30 min	17 h	19 h	21 h 30 min	24 h

## 2.7 Ovikytkimen asennus ja toiminta

Ovikytin kytketään kiukaan tai höyrygeneraattorin käyttöohjeessa tulevan ohjeen mukaisesti. Ovikytkimen asennus vaaditaan kiuaskäytössä, jotta on mahdollista käyttää esiasetusajan käynnistyksen toimintoa. Ulkoisen On / Off painonapin (External switch) tai kauko-ohjauksen käyttämiseksi myös ovikytkin on oltava asennettuna. Jos kiuas tai höyrygeneraattori on ohjelmoitu käynnistymään esiasetusajastuksella ja ohjelman käynnistymisen yli 60 sekunnin jälkeen avataan ovi, ohjelma keskeytyy ja punainen ovimerkkivalo syttyy, lisäksi vilkkuu punaisena häiriön merkkivalo ja vilkkuva led ilmoittaa häiriön syyn (D). Lisäksi vilkkuu ovikytkimen luona oleva merkkivalo mikäli sellainen on kytketty (katso kytkentäohje kiukaan tai höyrygeneraattorin käyttöohjeesta).

Jos halutaan aktivoida esiasetusajan käynnistys uudelleen, painetaan käynnistyspainiketta, ovi on suljettava 60 sekunnin sisällä.

Jos ohjauspaneeli on saunassa tai höyryhuoneessa, esiasetusajan käynnistyksen aktivoinnin jälkeen on 60 sekuntia aikaa poistua saunasta tai höyryhuoneesta ja sulkea ovi.

Jos ovi avataan saunomisen aikana ja jätetään auki yli 5 minuutiksi, kytketty kiuas tai höyrygeneraattori pois päältä automaattisesti.

Ovikytkimenä suositellaan käytettäväksi Helon mallia tuotenumero 0043233, SSTL 8260371

## 2.8 Ulkoisen ohjauksen käyttö

Järjestelmään voidaan kytkeä ulkoinen sulkeutuvalla kärkitoiminnalla oleva kytkintieto tai On/Off painonappi (External switch), joitten avulla kiukaan tai höyrygeneraattori voidaan käynnistää ja pysäyttää muualta kuin itse ohjauspaneelistä. HUOM! Edellyttää, että ovikytkin on asennettu (höyrygeneraattori käytössä ei pakollinen).

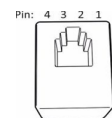
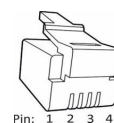
Katso tarkemmat asennus- ja käyttöohjeet kiukaan tai höyrygeneraattorin käyttöohjeesta.

On/Off painonapin jatkuvasti palava led merkkivalo ilmoittaa, että kiuas tai höyrygeneraattori on käynnissä. Hitaasti vilkkuva led merkkivalo ilmoittaa, että kiuas tai höyrygeneraattori on ohjelmoitu käynnistymään esiasetusajastuksella.

Nopeasti vilkkuva merkkivalo ilmoittaa häiriöstä. Ovi on avattu yli 60 sekunnin kuluttua siitä, kun kiuas tai höyrygeneraattori on ollut ohjelmoituna käynnistymään esiasetusajastuksella. Vaihtoehtoisesti ovi jäänyt auki yli 5 minuutiksi. Kiuas tai höyrygeneraattori on pysähtyy automaattisesti.

Sulje ovi ja kuittaa virhe ilmoitus pois ohjauspaneelin käynnistys painikkeesta (C).

Kauko-ohjaus kytkin (Ext switch)		
Pin 1		
Pin 2		
Pin 3	To switch	GND
Pin 4	To switch	12 VDC



On/Off painonapin kytkentä / Kauko-ohjauksen kytkentä

## 2.9 Virheilmoitukset

Jos kiukaassa tai höyrygeneraattorissa tai niiden lisälaitteissa (ohjauspaneelissa, lämpötila-anturissa jne.) ilmenee vika, ilmoitetaan siitä ohjauspaneelin LED-merkkivaloilla (D). Kiukaan päällä olo LED-merkkivalo muuttuu punaiseksi ja vilkkuu, lisäksi vilkkuu tai palaa jatkuvasti alueen (D) led, näyttäen mikä vika on. Jatkuvasti palava led alueella (D) tarkoittaa virheilmoitusta vikalistalta 1 – 10. Vilkkuvana virheilmoitusta vikalistalta 11 – 20.

Vikalista :

- 1 Lämpötila-anturia ei ole kytketty, tai se on viallinen
- 2 Höyrygeneraattorin vesitankin NTC viallinen
- 3 Kiukaan piirikortti ylikuumentunut
- 4 Yksi tai useampi rele rikki.
- 5 Höyrygeneraattorin vesitankin ylitäyttö
- 6 Kiukaan piirikortin ja ohjauspaneelin välinen yhteys katkennut
- 7 Yhteys lämpötila-anturiin/kosteusanturiin katkennut
- 8 Höyrygeneraattorin vesitankki ylikuumentunut
- 9 Yhteys kelloon katkennut
- 10 Jännitteensyöttö kelloon katkennut
- 11 Höyrygeneraattorin vesitankin tyhjennysvirhe
- 12 Höyrygeneraattorin vesitankin pinnanmittaus virhe
- 13 Kosteusanturi rikki
- 14 Lämpötila-anturi rikki
- 15 Ongelma laiteyhteydessä
- 16 Ylilämpö rajoitin lauennut tuntoelimestä
- 17 Liikaa kosteusantureita kytkettyinä
- 18 Liikaa lämpötila-antureita kytkettyinä
- 19 Saunan ovi jäänyt auki yli 5 minuutiksi (ovikytkin asennettu)
- 20 Ovi avattu yli 60 sekunnin jälkeen esiasetusajastuksen käynnistyksestä

Tiettyissä vikatilanteissa voidaan tehdä testi katkaisemalla jännitteensyöttö kiukaalle tai höyrygeneraattorille hetkeksi ja käynnistämällä sitten uudelleen. Tämä toimii lähinnä, jos ongelma on ilmennyt kytkettyjen laitteiden välisissä yhteyksissä.

Vika numero 3 aiheuttaa kiukaan tai höyrygeneraattorin automaattisen pysähtymisen. Kun lämpötila on laskenut, kiukaan tai höyrygeneraattorin voi jälleen käynnistää. On erittäin tärkeää tutkia, mistä ylikuumentuminen on johtunut. Syyinä voi olla esimerkiksi puutteellinen ilmanvaihto.

Jos vika on jossain muualla tai jos sitä ei saa korjattua näillä keinoilla, ota yhteyttä jälleenmyyjään tai Helon valtuutettuun huoltoliikkeeseen. Huoltoliikelista löytyy [tylohelo.com](http://tylohelo.com) kotisivulta. Tarkista kiukaasta tai höyrygeneraattorista tyyppikilvestä tyyppi, sarjanumero ja valmistusnumero ja ohjauspaneelista mahdollinen vikakoodi. Tämä helpottaa ja nopeuttaa vian löytymistä ja korjaamista.

## 2.10 Trend ohjauspaneelin kytkentä piirikortille



### 3. ROHS

#### Ympäristönsuojeluun liittyviä ohjeita

Tämän tuotteen käyttöiän päätyttyä sitä ei saa hävittää normaalin talousjätteen mukana, vaan se on toimitettava sähkö- ja elektroniikkalaitteiden kierrätykseen tarkoitettuun keräyspisteeseen.

Symboli tuotteessa, käyttöohjeessa tai pakkauksessa tarkoittaa sitä.



Valmistusaineet ovat kierrätettävissä merkintänsä mukaan. Käytettyjen laitteiden uudelleenkäytöllä, materiaalien hyödyntämisellä tai muulla uudelleenkäytöllä teet arvokkaan teon ympäristömme hyväksi. Tuote palautetaan ilman kiuaskiviä ja verhoukiviä kierrätyskeskukseen.

Tietoa kierrätyspaikoista saat kuntasi palvelupisteestä.

#### Instructions for environmental protection

This product must not be disposed with normal household waste at the end of its life cycle. Instead, it should be delivered to a collecting place for the recycling of electrical and electronic devices.

The symbol on the product, the instruction manual or the package refers to this.



The materials can be recycled according to the markings on them. By reusing, utilising the materials or by otherwise reusing old equipment, you make an important contribution for the protection of our environment. Please note that the product is returned to the recycling centre without any sauna rocks and soapstone cover.

Please contact the municipal administration with enquiries concerning the recycling place.

#### Anvisningar för miljöskydd

Denna produkt får inte kastas med vanliga hushållssopor när den inte längre används. Istället ska den levereras till en återvinningsplats för elektriska och elektroniska apparater.

Symbolen på produkten, handboken eller förpackningen refererar till detta.



De olika materialen kan återvinnas enligt märkningen på dem. Genom att återanvända, nyttja materialen eller på annat sätt återanvända utsliten utrustning, bidrar du till att skydda vår miljö. Produkten returneras till återvinningscentralen utan bastusten och eventuell täljstensmantel.

Vänligen kontakta de kommunala myndigheterna för att ta reda på var du hittar närmaste återvinningsplats.

#### Hinweise zum Umweltschutz

Dieses Produkt darf am Ende seiner Lebensdauer nicht über den normalen Haushaltsabfall entsorgt werden, sondern muss an einem Sammelpunkt für das Recycling von elektrischen und elektronischen Geräten abgegeben werden.

Das Symbol auf dem produkt, der Gebrauchsanleitung oder der Verpackung weist darauf hin.



Die Werkstoffe sind gemäß ihrer Kennzeichnung wiederverwertbar. Mit der Wiederverwendung, der stofflichen Verwertung oder anderen Formen der Verwertung von Altgeräten leisten Sie einen wichtigen Beitrag zum Schutze unserer Umwelt. Dieses Produkt soll ohne Steine und Specksteinmantel an dem Sammelpunkt für Recycling zurückgebracht werden.

Bitte erfragen Sie bei der Gemeindeverwaltung die zuständige Entsorgungsstelle.